



SFE

BEREKRAFTS- RAPPORT 2022



BEREKRAFTSRAPPORT 2022

INNHALD

SIDE

KLIKK PÅ TITTEL FOR Å GÅ TIL SIDA

2	Vi skaper den fornybare framtida
3	Om SFE
4	Berekraftsmål
5	Ansvarleg og etisk forretningsstyring
6	Samfunnsansvar og lokal verdiskaping
8	Likestilling, mangfald og inkludering
10	Helse, arbeidsmiljø og tryggleik
11	Klima- og miljøarbeid i konsernet
13	Grøne samarbeid
14	Klima, natur og miljø i Linja
16	Klima, natur og miljø i SFE Produksjon
18	Milepæler i 2022
20	Vedlegg



VI SKAPER DEN FORNYBARE FRAMTIDA

Vi byggjer på ei 100 år lang historie som vasskraftprodusent. Vårt samfunnsoppdrag er og har gjennom tida vore å forvalte naturkreftene og produsere fornybar energi, samt føre den fram i straumnettet. I det ligg det store moglegheiter, men og eit stort ansvar.

Tilgangen på straum var sentral for etableringa av industri og den har gitt oss vekst og utvikling. I dag er tilgang til energi framleis avgjerande for utviklinga, og no har den også ei avgjerande rolle for å møte klimautfordringane. Når vi no er i gang med å erstatte fossile energikjelder og legge grunnlag for ny grøn vekst, treng vi ny fornybar energi, og SFE har ei viktig rolle i dette.

FNs berekraftsmål er retningsgjevande for arbeidet vårt med berekraftig utvikling. Mellom anna peikar berekraftsmål nr. 17 på at myndigheter, næringsliv og sivilsamfunnet må samarbeide for å oppnå berekraftig utvikling. Noreg skal redusere utsleppa sine med minst 50% innan 2030 og

Vestland fylke har mål om å bli eit netto nullutslppsfylke innan same år. Dette er ambisjonar vi ønskjer å bidra til å realisere.

Vi er stolte over at kjerneverksemda vår er eit viktig bidrag i kampen mot klimaendringane. Samstundes har vi og eit ansvar for at drifta av vårt eige selskap er berekraftig, anten det gjeld arbeidet med å drifte kraftstasjonar og straumnett, etablering av nye anlegg eller alle støttefunksjonane. Berekraft er også omsynet til lokalsamfunnet vårt og menneska som jobbar i SFE og Linja. I denne rapporten ønskjer vi å synleggjere vårt heilskapelege arbeid med berekraft.

Johannes Rauboti
Konsernsjef Sogn og Fjordane Energi

OM SFE

Visjonen vår er: Vi skaper den fornybare framtida.

Gjennom bruk av lokale naturressursar produserer og distribuerer vi fornybar energi. Vi må utnytte naturen på ein skånsam og ansvarleg måte, som bidreg til ei balansert, berekraftig og verdiskapande utvikling av verksemdene våre. Dette er SFE:



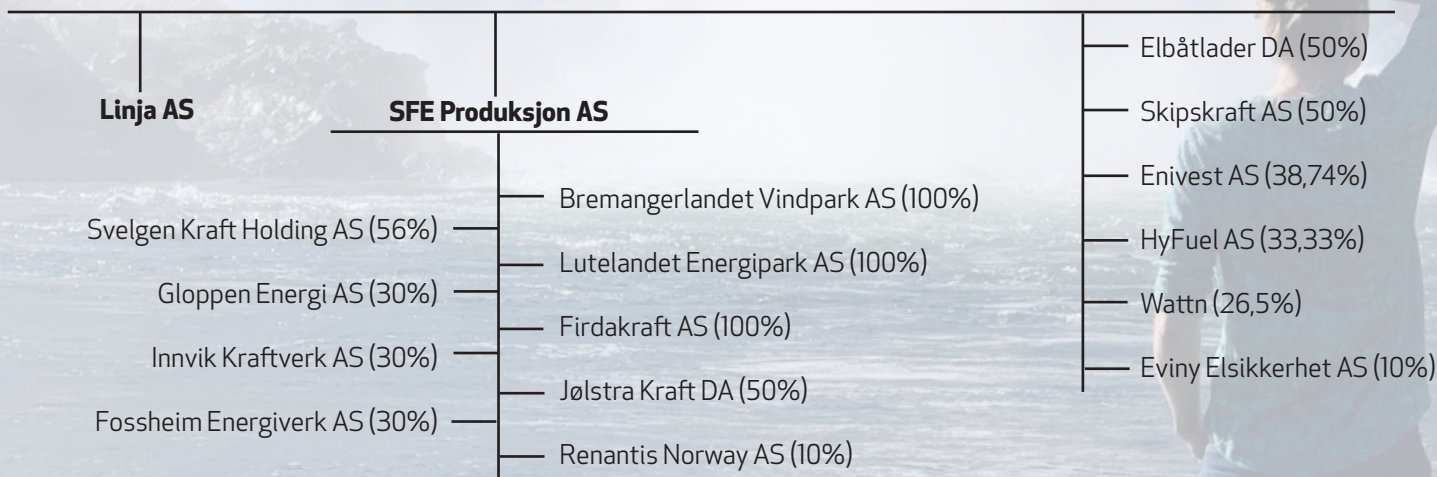
SFE Produksjon AS er operatør for 28 av 33 heil- eller deleigde kraftverk, og selskapet produserte 2 246 GWh i 2022. Dette tilsvarar straumbruken i 130 000 heimar.



Linja AS er 100% eigd av SFE og har ansvaret for overføring av elektrisk kraft til 25 300 kundar i seks kommunar i Nordfjord og Sunnfjord. Linjenettet vårt strekk seg meir enn 4 000 km, det tilsvarar ein biltur frå Sogn til Vadsø og tilbake.

KONSERNSTRUKTUR

Sogn og Fjordane Energi AS



BEREKRAFTSMÅL

FNs berekraftsmål er verdas felles arbeidsplan for å utrydde fattigdom, bekjempe ulikskap og stoppe klimaendringane innan 2030. FNs berekraftsmål består av 17 mål og 169 delmål. Måla skal fungere som ei felles global retning for land, næringsliv og sivilsamfunn.*

Noreg har kome langt i arbeidet med å nå FN sine berekraftsmål, men har framleis utfordringar knytt til mellom anna forbruk, klimagassutslepp og tap av natur og biologisk mangfald. Hadde alle i verda brukt like mykje ressursar som nordmenn, ville det vore behov for 3,2 jordklodar**.

Som kraftprodusent bidreg vi vesentleg med rein energi til alle. I tillegg har vi valt oss ut desse åtte berekraftsmåla som vi prioriterer i berekraftsarbeidet vårt.



* www.fn.no/om-fn/fns-baerekraftsmaal?lang=nno-NO.

** <https://e24.no/energi-og-klima/i/7KE8Q4/norge-har-vurdert-egen-baerekraft-hoeyt-forbruk-trekker-ned>



Bilete: Lutelandet vindkraftverk.

ANSVARLEG OG ETISK FORRETNINGSSTYRING

SFE forhold seg til tilrådinga frå NUES når det gjeld eigarstyring og selskapsleiing. NUES står for «Norsk utval for eigarstyring og selskapsleiing» og er det organet som utarbeider tilråding for eigarstyring og selskapsleiing i Noreg. Tilrådinga skal bidra til å klargjere rolledeling mellom aksjeeigarar, styre og dagleg leiing utover det som følg av lovgjeving. SFE er ikkje blant selskapa som pliktar å følgje NUES si tilråding, men vi har valt å likevel følgje denne innanfor dei rammene som selskapet si organisasjonsform og eigarskap tillèt.

På SFE si heimeside vil ein finne SFE si vurdering av status i forhold til NUES si tilråding. SFE si foretaksstyring er innretta for å realisere konsernet sine langsiktige målsettingar. Foretaksstyringa er basert på vedtektene og styrevedtektene verdigrunnlag og styringsprinsipp. Ut frå dette skal etablerte styringsprosessar og organisasjonen skape aktivitetar som sikrar målrealisering og kontroll.

Gjennom mellom anna styreforankra innkjøpsstrategi og etisk plattform for tilsette skal vi sikre at

SFE si verksemd er i samsvar med eigarar og samfunnet sine etiske forventningar. Openheitslova som vart innført 01.07.2022 er også med på å auke fokuset på menneskerettar og anstendige arbeidsforhold hos våre leverandørar og i vår verdikjede.

Verdi- og etikkplattforma er sjølve berejvelken for SFE sitt virke. Her tydeleggjer vi det som skal prege miljø og prosessar internt, og kva som skal kjenne-teikne våre verdiar, haldningar og adferd. For nokre år sidan etablerte SFE eit etisk utval, som skal vere ei støtte for vurderingar kring etiske problemstillingar, og ein stad der tilsette fortruleg kan henvende seg med spørsmål rundt etikk, drøfte løysingar og få råd. Ved behov tek utvalet ansvar for vidare handsaming av saker og problemstillingar.

Vi meiner at god eigarstyring og selskapsleiing vil styrke tillit og bidra til størst mogleg verdiskaping over tid, til beste for aksjeeigarar, tilsette og andre interessentar.

SAMFUNNSANSVAR OG LOKAL VERDISKAPING

For oss er det viktig at verdiskapinga vår kjem offentlege eigarar, lokalsamfunn og andre viktige formål til gode. Dette både gjennom direkte økonomisk verdiskaping, som skattar, avgifter og utbytte, men også gjennom støtte til aktørar og organisasjonar som arbeider for vekst, utvikling og trivsel i samfunnet.

Dette spenner frå små, lokale prosjekt i regi av eldsjeler til større internasjonale solidaritetsprosjekt. I fleire år har vi støtta prosjekt som gir reint vatn i Sierra Leone og Zimbabwe saman med Plan Norge. I 2022 bidrog vi med 100 000 kroner til Plan Norge sitt arbeid for kvinner og barn på flukt i Ukraina, i tillegg til at nettselskapet Linja donerte viktig utstyr og komponentar i arbeidet med å bygge opp viktig infrastruktur i landet.

Framtidas arbeidstakarar er viktige for oss, men vi har også som stor aktør eit ansvar for å bidra med inspirasjon og læring til born og unge innan viktige tema som energi, klima og miljø. Vi tilset mellom anna nyutdanna som trainear og ungdom som lærlingar innan energimontør- og energioperatørfaga. For yngre elevar samarbeider vi med ungdomsskular om utplasseringselevar. Og vi samarbeider med

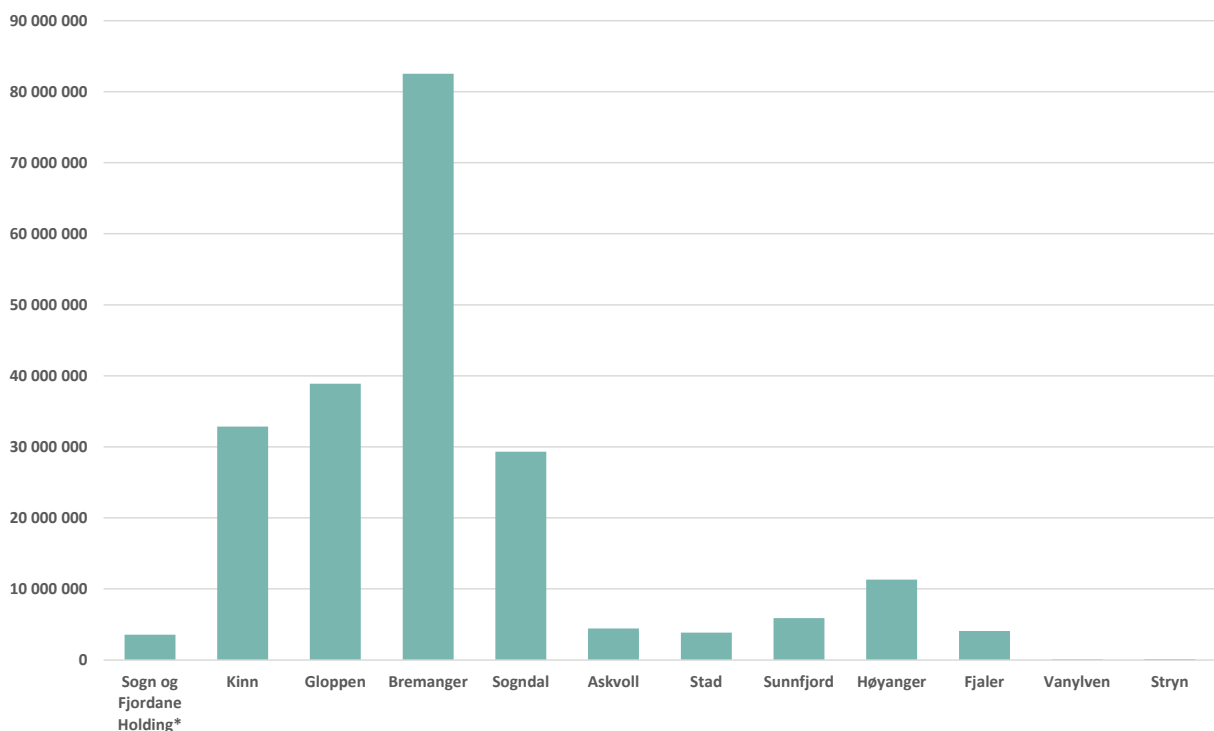
Ungt Entreprenørskap om eit større tal arrangement årleg, der born og unge får lære om fornybar energi, klima og miljø. Årleg deltek vi på Framtidsfylket sine rekrutteringsmesser der målet er å trekke viktig kompetanse til regionen.

Eksempel på eit konkret lokalt samarbeidstiltak i 2022 var at Børabu, hytta ved dam Børevatnet i Haukåvassdraget, Kinn kommune, vart restaurert av dugnadsgjengen til Flora turlag og no står klar til ålmenta si bruk. SFE (v/Svelgen kraft) sto for transport og materialar.

Store verdiar tilbake til samfunnet

Å produsere fornybar energi betyr at vi tek i bruk den unike naturen vi har rundt oss. Vi skaper verdiar av produksjon og overføring av elektrisk energi. Ein viktig del av dette er å gje tilbake til samfunnet. I tillegg til avbøtande tiltak og sponsormidler, er skatteinntekter frå kraftproduksjon ein måte kraftkommunane får ta del i verdiskapinga på. Totalt fekk vertskommunane våre nær 217 MNOK i 2022 i form av skatter og avgifter. Diagrammet under syner fordelinga mellom vertskommunane. Sjå tabell 6 i vedlegg for fullstendig oversikt.

Diagram: Verdiar i kr tilbake til vertskommunar i 2022.



* Sogn og Fjordane Holding AS er største eigar av SFE med 49,5%. Selskapet er eigd av Vestland Fylkeskommune (20%) og kommunane i tidlegare Sogn og Fjordane (80%). I tillegg til SFj Holding har seks kommunar og Eviny direkte eigarskap i SFE.

Drivprisen

Drivprisen vart etablert i 2019 av SFE i lag med Innovasjon Norge, Sparebanken Sogn og Fjordane, Vestland Fylkeskommune og Høgskulen på Vestlandet. Drivprisen er ein grøn innovasjonspris. Den skal premiere og inspirere idear, teknologi og menneske som siktar på å bli ein viktig del av klimaløysinga.

Vinnarane av Drivprisen vert kåra under Kraft i Vest-konferansen på Sandane.

Kraft i Vest

Kraft i Vest er vår årlege næringskonferanse på Sandane som samlar 300 engasjerte deltakarar frå bransje og region. I tillegg inviterer vi skuleklasser frå vidaregåande skule og frå Høgskulen på Vestlandet. Vi tek opp aktuelle samfunnstema og berekraft har fast plass på agendaen. Kraft i Vest arrangerer vi i lag med våre partnrar Sparebanken Sogn og Fjordane, Høgskulen på Vestlandet, Innovasjon Norge og Vestland Fylkeskommune.





LIKESTILLING, MANGFALD OG INKLUDERING

Ved utgangen av 2022 var det 260 tilsette i SFE-konsernet, av desse var det ni lærlingar. 210 (81%) av dei tilsette var menn og 50 (19%) var kvinner. Totalt inkludert lærlingar, trainee og sommarhjelpar vart det utført 245 årsverk.

Samansettinga av heiltid og deltid mellom kvinner og menn i konsernet var i 2022 slik som tabellen under viser (avrunda tal).

Det er ingen som jobbar ufrivillig deltid i SFE.

Av totalt 245 årsverk i konsernet var 4,5 årsverk midlertidig tilsette: 3 årsverk kvinner og 1,5 årsverk menn.

Konsernstyret har totalt ni medlemmer samansett av seks aksjonærvalde og tre valde mellom dei tilsette. Styret har to kvinnelege medlemmer valde av aksjonærene. Dei to heileigde dotterselskapa SFE Produksjon AS og Linja AS har fire styremedlemmer kvar. I Linja AS er det eitt kvinneleg styremedlem. I konsernet si leiargruppe er det ei kvinne.

SFE har ei medviten haldning til å sikre likeløn mellom kvinner og menn. Under lønsoppgjeret i 2022 hadde ein eit særskilt fokus på lønsskilnader mellom kvinner og menn, og gjorde tiltak på utjamning ved framkomne skeivheiter. Dette fokuset vil halde fram i 2023.

SFE har inga form for bonusordning.

Tabell: Samansettinga av heiltid og deltid mellom kvinner og menn

Selskap	Menn			Kvinner		
	Heiltid	Deltid	Sum	Heiltid	Deltid	Sum
Linja	120	2	122	18	2	19
SFE Produksjon	64	0,5	64	8	2	10
Morselskapet	15	0,5	15	13	0,5	14
Konsern	199	3	202	39	4	43

Å styrke mangfaldet, og jobbe aktivt for likestilling og inkludering, er ein sentral del av SFE-konsernet sin gjeldande strategiplan. Der mangfaldsarbeid handlar om å gi alle ein likestilt plass rundt bordet, uavhengig av forskjellar mellom folk som til dømes kjønn, alder, funksjonsevne, etnisitet, seksuell orientering, yrkesfagleg bakgrunn, eller personlegdom, handlar inkludering om å sikre at alle blir høyrte og verdsett – for den dei er. Det handlar om å sjå mangfald som ein styrke.

Som ei ansvarleg verksemd skal SFE følgje opp når det gjeld likestillings- og diskrimineringslova sine intensjonar, rettar og plikter. Leiinga og tillitsvalde har ei felles målsetting, og jobbar tett og aktivt saman, i eit planlagt, aktivt og målretta arbeid for å fremje likestilling og hindre diskriminering i SFE.

SFE har eit eige Likestillingsutval med representantar både frå arbeidsgjevar og dei tilsette. Utvalet har i 2022 bestått av tre kvinner og tre menn, og står for og koordinerar likestillings- og diskrimineringsarbeidet i SFE.

Med den kjønnsamansetninga ein har i SFE-konsernet, er det å auke kvinneandelen ei naturleg og iaugefallande målsetting i arbeidet med mangfald. Dette gjeld både for å få fleire kvinnelege tilsette, og fleire kvinnelege leiarar.

Tiltak i denne retning har t.d. vore å oppmunde kvinner om å søkje når vi annonserer nye stillingar, samt

å legge til rette for og sikre bevisstheit rundt at SFE skal vere, og framstå som ein god og attraktiv arbeidsplass også for kvinner. SFE har tilsett 21 personar i 2022, av desse er sju kvinner.

SFE-konsernet har ei målretta satsing på å auke andelen kvinnelege leiarar. Døme på dette er deltaking i leiarutviklingsprogram, og fokus på likestilling både ved intern og ekstern rekruttering av leiarar.

Ulik handsaming av kvinner og menn er eit område der SFE-konsernet har nulltoleranse. Dette er tema i alle medarbeidar- og utviklingssamtaler. Det er også eit sentralt område i våre organisasjonsmessige kartleggingar og undersøkingar, og er ein del av oppfølginga av desse.

Ubevisste haldningar er noko alle menneske har, og som påverkar åtferda vår og avgjerdene våre. Ikkje alle ubevisste haldningar kjem til uttrykk på ein positiv måte sett opp mot mangfald og inkludering, og dette kan vere ei utfordring i eit arbeidsmiljø. I SFE har ein over tid jobba med utvikling av positive haldningar i organisasjonen gjennom eit verktøy vi kallar RAUS-plakaten.

SFE er medvitne på universell utforming av våre bygg. For å støtte krava til universell utforming har vi heis og rullestolramper. Vi meiner at administrasjonsbygga våre er godt tilrettelagde for alle.



R

Relasjon og respekt

Inkluder alle, ta deg tid til å snakke med dine kollegaer. Vis interesse og lytt, still opp og vis at du bryr deg.

A

Anerkjenning

Gi konstruktive tilbakemeldingar for å skape læring. Skryt og løft kvarandre fram når det blir gjort noko bra.

U

Utvikling

Å dele informasjon er å dele kunnskap. Å dele kunnskap er å la fleire ta del i opplevinga av meistring, vekst og stoltheit.

S

Smil

Smil, framsnakk, ver positiv og oppmuntrande. Hels på dine kollegaer, start dagen med "god morgon" og avslutt med "god middag".

HELSE, ARBEIDSMILJØ OG TRYGGLEIK

Like heil både inni og utanpå, er visjonen for HMS-arbeidet i SFE. Det ivaretek det fysiske og det psykososiale arbeidsmiljøet og at HMS-arbeidet er eit målretta og langsiktig arbeid for å skape tryggleik og arbeidsglede. HMS-strategien er knytt til verdiane våre **Stolt, Frisk** og **Ekte**.

Tydeleg og einheitleg leiing er sentralt i HMS-arbeidet vårt. For å kunne måle status og utvikling gjennomfører vi ei årleg spørjeundersøking knytt til korleis tilsette opplever arbeidsmiljøet. Oppfølging knytt til resultatata går inn i HMS-handlingsplan for komande år.

Det vert rapportert skadar knytt til det fysiske arbeidsmiljøet i tal og det samla sjukefråværet i prosent.

Forklaring på skadetal:

- **Skadefrekvens H1:** tal fråværsksadar pr. 1 million arbeidstimar.
- **Skadefrekvens H2:** tal skadar, med eller utan fråvær, pr. 1 million arbeidstimar.
- **Skadefråvær F-verdi:** tal fråværsdager grunna skadar pr. 1 million arbeidstimar.

Rapportering	2022
Skadefrekvens H1	7,8
Skadefrekvens H2	18,2
Skadefråvær F-verdi	112
Sjukefråvær	4,93%

Skadar: Vi har hatt sju skadar totalt i 2022, tre av desse har medført fråvær. Fråværsdagar knytt til skadar er 43. Skadar med fråvær er på same nivå som i 2021, medan skadar utan fråvær har auka. Vi har ikkje nådd målsettinga vår om null skadar i 2022. Dei skadane vi hadde, var ikkje alvorlege.

Sjukefråvær: Samla sjukefråvær i 2022 var på 4,93%. Dette er høgare enn det har vore dei siste åra, men vi ser framleis fråvær grunna covid og influensa. Tilsette har også blitt meir medvitne på å halde seg heime om dei ikkje kjenner seg friske. Vi følgjer sjukefråværet og oppfølginga av sjukmelde tett. I tillegg har vi retta eit særskilt fokus på det psykososiale arbeidsmiljøet. I ei tid med store endringar er det naturleg at dette skapar noko uro og usikkerheit.

Vi har hatt to arbeidstreningsprosjekt i samarbeid med NAV. SFE har gjennom mange år hatt fokus på å legge til rette/endre arbeidsoppgåver for dei som av helsemessige årsaker har fått utfordringar med å halde fram i stillingane sine. Vi har slike tilretteleggingar også i 2022.





KLIMA- OG MILJØARBEID I KONSERNET

Miljøsertifisering

Hovudkontoret til SFE på Sandane og Linja sitt kontor i Florø har vore sertifisert som Miljøfyrtårn sidan 2008. I 2021 vart dette utvida, og alle dei åtte montørbasane til Linja er no sertifiserte som Miljøfyrtårn. Ved hjelp av dette miljøstyringssystemet, kartlegg og måler vi aktiviteten vår på arbeidsmiljø, energibruk, transport, innkjøp og avfall.

Klimapartnere

SFE er medlem av Klimapartnere. Dette er eit landsomfattande klimanettverk for bedrifter og kommunar der kunnskapsutveksling, samarbeid og inspirasjon til måloppnåing ligg til grunn.

Avfallshandtering

Gjennom konsernfelles avtale på avfallslevering får vi fram data knytt til avfallshandtering i drift og prosjekt. Konsernet hadde eit mål om 90% sorteringsgrad (del av avfall som går til materialgjenvinning) på levert avfall i 2022. Målet var like ved å bli nådd,

med ein total sorteringsgrad på 88%. Linja sto for i overkant 80% av det leverte avfallet, men var likevel det selskapet i konsernet som greidde å oppnå 90% sorteringsgrad (sjå tabell 3 i vedlegg).

Elektrifisering av køyretøy

Sidan 2016 har SFE-konsernet hatt strategi om at elektrisk skal vere førstevalet ved innkjøp av nytt køyretøy, så fremt det kan dekke behova.

Klimarekneskapen

SFE-konsernet fører klimarekneskap ved at morselskapet, Linja og SFE Produksjon har ansvaret for kvar sine rekneskap, som til saman utgjør konsernets total. Rekneskapen inkluderer den verksemda som konsernet står for, i tillegg til dei heil- og deleigde produksjonsanlegga som vi er operatør for. Vi nyttar «Klimakost» for føring av klimarekneskap i høve prinsippa i GHG-protokollen (Green House Gas Protocol). Den første offisielle klimarekneskapen vart levert i 2020.

Klimarapportering

Vi rapporterer på tre ulike kategoriar, også kalla «scopes».

I rapporteringsåret 2022 har vi berekna vårt totale klimagassutslepp til å vere 3 075 tonn CO₂e. Fordeilinga er 667 tonn CO₂e på scope 1, 90 tonn CO₂e på scope 2 lokasjonsbasert*, 0 tonn CO₂e på scope 2 marknadsbasert og 2 318 tonn CO₂e på scope 3.

Scope 1:

Dette består av fossile utslepp frå kjelder som vi sjølv har eigarskapet til og kontroll på. Det er i all hovudsak fossile utslepp frå køyring med selskapa sine egne bilar, samt utslepp av SF₆-gass frå brytaranlegg. Sidan referanseåret 2020, har vi registrert ein nedgong i scope 1 på om lag 15%. Dette skuldast i hovudsak tiltak i samband med reduksjon av kjent utslepp av SF₆-gass, i tillegg til eit pågåande arbeid med å elektrifisere bilparken vår.

Scope 2:

Dette består av utslepp knytt til eige energiforbruk i bygningar som kontor, lager og verkstad, samt forbruk i egne kraftverk. I følgje GHG-protokollen skal scope 2 bereknast på to måtar, både med lokasjonsbasert metode og marknadsbasert metode. Sjå tabell 2 i vedlegg. Vi har målt ein nedgong på 7% sidan 2020. For å redusere energibruk ytterlegare, er det starta eit arbeid for å måle og kartlegge forbruket i anlegga våre meir nøyaktig, slik at målretta sparetiltak kan setjast i gong.

Bilete: Dam Hjelmevatnet i Bremanger.



* I lokasjonsbasert metode (fysisk perspektiv) er utsleppsfaktoren basert på faktiske utslepp knytt til elektrisitetsproduksjonen innanfor eit avgrensa geografisk område. I utrekninga har vi nytta klimadeklarasjon for fysisk levert straum. I 2021 hadde 1 kWh straum forbrukt i Noreg, eit klimaavtrykk på 11 gCO₂e (Kjelde: NVE) I eit marknadsbasert perspektiv er utsleppsfaktoren berekna utifrå om bedrifta har kjøpt opprinnelsesgarantiar eller ikkje. (Kjelde: Klimapartnere si nettside). Forbruket av SFE-konsernet sin innkjøpte energi er dekkja med opprinnelsesgarantiar frå egne anlegg og gjev 0 utslepp. Forbruk som direkte er brukt og henta frå egne vasskraftanlegg reknar vi og for å gje 0 utslepp.

Scope 3:

Dette består i hovudsak av utslepp frå innkjøpte varer og tenester. I scope 3 har vi rapportert på bidrag innafor hovudkategoriane varekjøp, bygg, transport og reise og avfall. Dei tre største bidraga til utslepp i scope 3, og som utgjer 65% av totalen, kjem i frå helikopterbruk (472 tonn CO₂e), investeringar i køyretøy og maskinar (497 tonn CO₂e), og prosjektaktivitet i SFE Produksjon (522 tonn CO₂e).

Av prosjektporteføljen vår har vi inkludert dei fem prosjekta som var i gjennomføringsfase i 2022 som vi har gjort egne berekningar og rapportert klimagassutslepp for. Grunna eit sparsamt datagrunnlag for til dømes transport, og eit ønskje om å føre rekneskapen mest mogleg likt for alle prosjekta, er desse berekningane avgrensa til å gjelde brukt materiale av i hovudsak betong, kopar og stål. Det er og tatt høgde for dei mengdene av materiale som er levert til gjenvinning.

Vi har registrert ein auke i scope 3 jamfør referanseåret 2020. Storleiken på utslepp i denne kategorien vil variere med blant anna omfanget av pågåande prosjektaktivitet, moglegheiten for å hente inn data for utrekning av utslepp og val av rapporteringsområder. Her prøver vi å fange opp og fokusere på dei største bidraga til utslepp. På generelt grunnlag ønskjer vi å utvikle vår kunnskap og evne til å rapportere på utslepp i scope 3 og arbeider vidare med det.

Nærare detaljar frå klimarekneskapen for 2022 og tidlegare år kan ein finne på Klimapartnere si nettside.

GRØNE SAMARBEID

Avdelinga Berekraftspartnar starta opp i januar 2021. Den er forankra i eitt av hovudmåla til SFE; å vere ein regionalt leiande aktør i arbeidet med å redusere klimagassutsleppa og elektrifisere samfunnet. Formålet med avdelinga er å delta i og drive fram nye prosjekt og satsingar innan låg- og nullutsleppsløysingar i selskapet. Dette gjer vi gjerne i samarbeid med andre næringslivsaktørar i regionen.

Skipskraft

I mai 2021 opna landstraumanlegga til Skipskraft AS, eit samarbeid mellom SFE og Florø Hamn. Selskapet driftar to landstraumanlegg for større skip i Florø. Eit på Fugleskjærskai og eit på Botnastranda ved Fjord Base.

Bruken av anlegga gjer at energibehovet til fartøya blir dekkja av straum når ein ligg til kai. Dette bidreg til å redusere lokale utslepp og støy, i tillegg til å betre luftkvaliteten i Florø. 2022 var første heile driftsår for anlegga. Bruken dette året har bidrege

til reduksjon av 947 tonn CO₂ og 13,4 tonn NO_x. Det har vore auka bruk av anlegga, og vi jobbar for at enda fleire fartøy skal nytte tilbodet i 2023.

HyFuel

HyFuel er eigd av SFE, Fjord Base Holding og Gasnor. Selskapet skal bidra til nullutsleppsløysingar både til lands og til havs i Noreg. I juni 2022 blei det kjent at HyFuel får 132 millionar kroner i støtte frå Enova. Støtta skal nyttast til bygging av eit produksjonsanlegg for grønt hydrogen på Fjord Base i Kinn kommune. Det var mange hydrogenaktørar som søkte om støttemidlar frå Enova, men HyFuel var den einaste i Vestland fylke som fekk innvilga støtte.

I september same år stakk HyFuel av med andreplassen til DRIV-prisen. Dette er ein grøn innovasjonspris i Vestland, og eit samarbeid mellom Sogn og Fjordane Energi, Sparebanken Sogn og Fjordane, Høgskulen på Vestlandet, Innovasjon Norge og Vestland Fylkeskommune.

Bilete: Eitt av Skipskraft sine landstraumsanlegg i Florø.



KLIMA, NATUR OG MILJØ I LINJA

Linja AS er nettverksemda til Sogn og Fjordane Energi. Linja er ansvarleg for over 4 000 km med linjenett, frå Askvoll i sør til Stad i nord. I tillegg har selskapet ansvar for delar av regionalnettet frå Sogn til Sunnmøre.

Utbygging og oppgradering

Dei siste åra har Linja oppgradert mange av dei gamle linjene. I tillegg er det bygd ut nye linjer, blant anna for å få mata inn ny fornybar energi frå vatn og vind. Elektrifiseringa aukar og behovet for god kapasitet aukar med den.

Ny kraft kopla på nett	GWh
2020	676
2021	473
2022	76

Teknologiutvikling og digitalisering

Linja vil i løpet av 2023 starte opp eit demonstrasjonsprosjekt knytt til overvaking av linjenettet ved hjelp av satellitteknologi. Prosjektet er i regi av StormGeo, der Linja er med som partner saman med eSmart Systems og Høgskulen i Vestland.

Prosjektet er fullfinansiert av ESA og har fleire utanlandske deltakarar, der målet er å nytte bildedata frå satellittar for å overvake vegetasjonsutvikling langs linjene våre, og kombinere dette med vêrdata for å kunne seie noko om risiko for vegetasjonsrelatert linjeutfall. Ein vil også eksperimentere med ulike teknikkar for å «sjå» gjennom skylaget slik at ein kan ta i bruk satellittbilde for kontroll og overordna inspeksjon av nettet under og i kjølvatnet av stormsituasjonar. Ei slik løysing gjer at vi kan bli meir treffsikre når vi sender ut mannskap, og reduserer belastning på medarbeidarane våre, i tillegg til redusert CO₂-avtrykk.

Eit anna prosjekt som vart starta i 2021 er ein forskningspilot med Heimdall Power i samarbeid med Sintef og CINELDI. Her har vi montert sensorikk direkte på to høgspenlinjer som målar kva belastning og ytre påverknader linjene blir utsett for til ei kvar tid. Dette gjer det mogleg å drifte nettet meir optimalt, og tettare på termisk grenselast. Er det kjølande vind kan ein for eksempel belaste linja meir. Ved å bygge ut eit slikt system på heile linjenettet kan ein utnytte linjenettet betre og dermed spare investeringar og miljø.





Miljøgass

I høgspent-koplingsanlegg har SF₆-gass (svovelheksafluorid) vore brukt av alle leverandørar fordi gassen har svært gode slukkeegenskapar. Den eignar seg dermed godt til å slukke lysboger som oppstår i høgspentbrytarar. Gassen er derimot giftig og ved lekkasje eller havari på anlegg skaper det svært store utslepp av klimagass (1 kg SF₆-gass tilsvarar 22,8 tonn CO_{2e}). I 2022 har Linja gjort aktive tiltak som har redusert kjende utslepp av SF₆ med 85%. Reduksjonen utgjer 8,38 kg SF₆, som tilsvarar 191 tonn CO_{2e}.

Nokre produsentar har dei seinaste åra utvikla tilnærma utsleppsfrie anlegg utan bruk av SF₆-gass, såkalla miljøgassanlegg. Vi har no gått over til å montere slike koplingsanlegg basert på miljøgass i våre nye regionalnettsanlegg. Bruk av miljøgass i distribusjonsnettet er heilt i startgropa foreløpig. Linja vil prøve ut slike anlegg når dei kjem i utgåve som passar inn i vårt nett.

Materialval

Linja slutta i 2022 å kjøpe kreosotimpregnerte tre stolpar. Som erstatning kjøper vi no stolpar impregnerte med koparolje. Til liks med kresotimpregnering har også koparolje negativ påverknad på naturen, men for dei som arbeider med stolpane er det ein stor fordel, dei unngår dei kreftframkallande stoffa i kreosotimpregneringa.

Dei seinare åra har vi både bygd linjer i stål og i kompositt, men mest i kompositt. I kvart prosjekt gjer vi vurderingar på kva materiale vi skal bruke og oftare og oftare vert valet kompositt. Fordelane vi ser er lett og sterkt materiale, vi unngår hakkespettskade som vi har mykje av i mange område, ingen utslepp av skadelege stoff, lengre levetid og mindre helsebelastning på montørane.

KLIMA, NATUR OG MILJØ I SFE PRODUKSJON

Gjennom måten vi bygger, driftar og utviklar kraftproduksjonen og verksemda vår på, kan vi bidra til *ei utvikling som kjem dagens behov i møte, utan å øydelegge for at komande generasjonar skal få dekkja sine behov**. Våre policyar for vassdragsmiljø og berekraft, samt mål og strategiar for ein ansvarleg og berekraftig kraftproduksjon, ligg til grunn for korleis vi arbeider. Vi skal drive anlegga våre innanfor gjeldande konsesjon med vilkår. I tillegg er det sentralt for oss å redusere klimagassutslepp- og avtrykk, tilnærme oss ein sirkulær økonomi med effektiv ressursutnytting og avfallsreduksjon, samt betre tilhøve for artar og naturmiljø på land og i vatn.

I 2022 justerte SFE Produksjon klimadelen av mål- og strategiplanen, slik at måla samsvarar med forpliktingar til kutt som verda rundt oss også forhold seg til. Målet er no å redusere utslepp i scope 1 og 2 med 50% innan 2030 og 90% innan 2050 med 2020 som basisår. For scope 3 vil vi framover ha fokus på å måle og dokumentere vesentlege utslepp og stille krav til at hovudleverandørar i prosjekt innan 2025 har sett seg eigne mål for å redusere utslepp i scope 1 og 2. I samband med dette vedtok vi å etablere ein intern karbonpris. Vidare arbeid med dette er ikkje konkretisert i 2022.

I tillegg til dagleg drift og vedlikehald av anleggsmassen, var 2022 i hovudsak prega av prosjektplanlegging. I samband med det har vi auka fokuset på berekraft ved å innføre «berekraftmøte i prosjekt». Å auke fokus handlar mykje om å snakke om temaet i samband med konkrete prosjekt og tiltak. Det å planlegge prosjekt på ein meir ansvarleg og berekraftig måte, meiner vi er i ferd med å verte ein meir naturleg del av arbeidskvardagen i SFE. Vi treng å utvikle og forbetre rutinar, arbeidsmetodar- og verktøy, og sørge for god dialog både internt og med omverda for å lukkast i arbeidet.

Vassdrag og fisk: Sjøaurebestanden i Vetlefjordelvi er sterkt påverka av SFE sin kraftproduksjon i Mel kraftverk, Sogndal kommune. Gjennom mange år har vi henta inn kunnskap om vassdraget og kartlagt bestanden, samt utført ei mengd miljøforbetrande tiltak i elva. Dette ser ut å ha positiv effekt. I 2022 vart det utført vedlikehald av habitattiltaka, samt at øvste del av sidebekken Vatnaskredgrovi vart justert

for å gi betre oppvekstvilkår for ungfisk. Det 5-årige pålegget om overvaking av fisk vart avslutta med synfaring for alle involverte partar (grunneigarar, myndigheiter, forvaltning, konsulent og regulant) i juni og er summert i eigen rapport frå NORCE LFI. I tillegg er frivillig gytefisktelling i hovudelva, ungfiskundersøking i hovudelv og sidebekkar, samt videoovervaking i fisketrappa i Melsfossen utført. For Vetlefjordvassdraget fekk NVE inn eit krav om vilkårsrevisjon i 2020. I 2022 vart krava formelt sendt over frå NVE til SFE for kommentarar. Dette var første ledd i spørsmålet om det skal setjast i gang ein vilkårsrevisjon i vassdraget eller ikkje.

Vindkraft og fugl: I 2022 starta SFE opp etterundersøkningsprogrammet for fugl på Lutelandet vindkraftverk i Fjaler kommune. Foreløpige resultat etter gjennomført kadaversøk med hund under hausttrekket viser eit lågt tal fuglar drepne av vindturbinar. Det skal gjennomførast undersøkingar fram til 2025, inkludert radarundersøkingar i 2024.



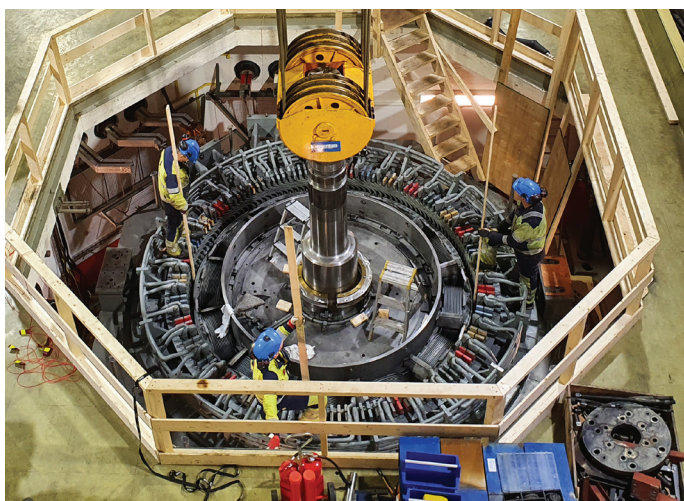
Bilete: Synfaring ved Vetlefjordelvi.

Ivaretaking av fornybar energiproduksjon: Kraftverket Åskåra 1 i Ålfoten, Bremanger kommune, er med sine 90 MW det største aggregatet til SFE og har vore i drift sidan 1970. I 2022 vart det utført revisjon av aggregatet med mellom anna utskifting av løpehjul, nålservoar, turbinregulator, stator, generatorpolar og tilpassing av kontrollanlegg for betre overvaking. Arbeidet vart utført med stor eigeninnsats frå dyktige SFE-arar innan alle fagområde. Rehabiliteringa sikrar framtidig energiproduksjon og gir meir energi ut av same vassressursen i form av auka verknadsgrad, utan å medføre nye inngrep i naturen.

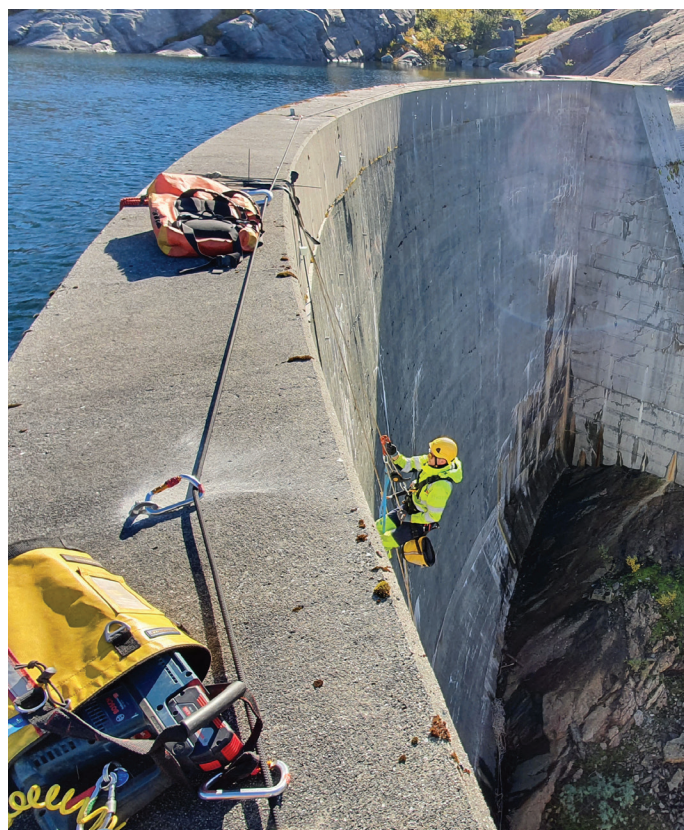
Levetidsforlenging av anlegg: Hjelmevatnet er inntaksmagasin til kraftverket Svelgen II, Bremanger kommune. Dammen er ein kvelvdam i betong bygd i 1952. Gjennom revurdering har NVE godkjend sikkerheitskrava til dammen fram til 2030 då neste revurderingsrunde startar. I mellomtida er det starta eit nytt måleprogram som skal dokumentere dammen si styrke og kapasitet for å oppnå godkjenning i lang tid etter dette. Forlenging av levetida til eit slikt stort betongbyggverk meiner vi er berekraft i praksis, då betongstøyping er forbunde med betydelege klimagassutslepp.

Berekraftig finansiering og EU sin taksonomi for berekraftige investeringar: SFE har i lag med ekstern bankforbindelse arbeidd fram eit rammeverk for grøn finansiering. Det er verifisert av CICERO (Centre for International Climate and Environmental Research) og fekk kategorien mørk grøn i klassifiseringssystemet i 2021. Rammeverket og CICERO sin tredjepartvurdering er tilgjengeleg på SFE sin nettside*.

Bilete: Rehabilitering i Åskåra 1.



Bilete: Montering av målepriser på dam Hjelmevatn



Tilbake i 2021 starta vi også eit arbeid med å kartlegge vasskraftaktiviteten vår i høve EU sin taksonomi for berekraftige investeringar. For å bli klassifisert som ein berekraftig aktivitet må SFE sin vasskraftaktivitet bidra positivt til minimum eitt miljømål og ikkje gjere vesentleg skade på dei tre andre miljømåla som er relevante for vasskraft. I høve miljømål 1 om å bidra til å avgrense klimaendringar har vi sett nærare på kriteriet om energitettheit knytt til vasskraftanlegg, som må vere $> 5 \text{ W/m}^2$. Ut ifrå dagens metodikk knytt til utrekning av energitettheit ** kan vi vise til at anlegga vi er operatør for i all hovudsak kjem krava i møte, og at SFE dermed bidreg positivt til avgrensing av klimaendringar.

Beskyttelse og gjenoppretting av biologisk mangfald og ivaretaking av vass- og havressursar er eit anna mål inn mot taksonomien. Miljøtiltak i lys av vassforskrifta er relevant i denne samanheng og noko vi arbeider med i fleire vassdrag. Tabell 4 i vedlegg syner oversikt over vassførekomstar vi (i ulik grad) påverkar gjennom kraftproduksjon vår. 53% av dei "sterkt modifiserte" har nådd miljømålet "god økologisk tilstand", medan 47% har mindre strenge miljømål eller utsett frist for måloppnåing.

*<https://www.sfe.no/globalassets/sfe.no/finans-og-eigarinfo/cicero-green--final-spo.-11.05.2021-final.pdf>

**Harby, A. Vurdering av klimagassutslipp fra vannkraft til EUs taksonomi, SINTEF notat 2021-07-02

MILEPÆLER I 2022

OPNING AV ØSTERBØ KRAFTVERK



Fylkesordfører Jon Askeland stod for opninga av Østerbø kraftverk i Høyanger kommune. Dette er eitt av dei få, store kraftverka som er bygde i Noreg dei siste åra. Årleg produksjon tilsvarar straumbruken på ei av ferjene mellom Lavik og Oppedal i heile 50 år.

SFE er eigar og operatør av Østerbø kraftverk og Eviny Fornybar har medeigarrett til 42% av produksjonen.

HyFuel fekk 132 MNOK i støtte frå ENOVA, med det var ei viktig brikke på plass i arbeidet med å etablere hydrogenproduksjon i Florø.

Anlegget skal byggast på Fjord Base i Florø, som er ei sentral hamn mellom Ålesund og Bergen med over 2 000 årlege skipsanløp.

SFE eig Hyfuel i lag med Fjord Base Holding og Gasnor, med ein eigarandel på 33,3% kvar.

ENOVA-STØTTE TIL HYFUEL



DRIVPRISEN TIL HYFUEL



HyFuel fekk andreplassen i DRIV-priskåringa som foregikk under Kraft i Vest-konferansen på Sandane i september, her representert ved styreleiar Ole Schanke Eikum til venstre.

DRIV-prisen er ein ny grøn innovasjonspris i Vestland og er eit samarbeid mellom Sogn og Fjordane Energi, Sparebanken Sogn og Fjordane, Høgskulen på Vestlandet, Innovasjon Norge og Vestland Fylkeskommune.

MILEPÆLER I 2022

OPNING AV LUTELANDET VINDKRAFTVERK



Olje- og energiminister Terje Aasland stod for opninga av Lutelandet vindkraftverk i Fjaler kommune.

Kraftverket er eigd av Sogn og Fjordane Energi og forsyner kring 9 000 husstandar med straum. Vindparken består av ni vindturbinar på øya Lutelandet, vest i Fjaler.

OPNING AV JØLSTRA KRAFTVERK

Statsminister Jonas Gahr Støre stod for den offisielle opninga av Jølstra kraftverk i Sunnfjord kommune.

Vasskraftverket er eitt av dei største som er bygd i Noreg dei seinare åra, og det tredje kraftverket SFE opna i 2022.

Jølstra kraftverk er eigd av Sogn og Fjordane Energi og Eviny med 50% kvar og forsyner nær 13 000 husstandar med straum.



VEDTAK OM FUSJON MELLOM LINJA OG MØRENETT



Nettselskapa Linja og Mørenett vedtok å slå seg saman og blir med det eitt av dei største nettselskapa i Noreg.

Linja er nettselskapet til Sogn og Fjordane Energi, medan Mørenett er nettselskapet til Tafjord Kraft og Tussa Kraft på Sunnmøre. Saman har dei nærare 100 000 kundar i 18 av kommunane i regionen mellom Askvoll i sør til Ålesund i nord.

VEDLEGG

Tabell 1: Energiproduksjon- og omstilling

Mål: 500 GWh ny fornybar energiproduksjon innan 2025, med 2020 som referanseår.

Status pr. 2022: 359,7 GWh.

Nøkkeltal	Eining	2022	2021	2020
Kraftproduksjon middel netto	GWh	2 274	2 004	1 938
Kraftproduksjon faktisk netto	GWh	2 246	1 987	2 100
Installert yting (effekt)	MW	584	553	398
Magasinbeholdning pr. 31.12	GWh	571	536	709
Heil- og deleigde kraftverk	antal	33	31	28
Systempris Nord Pool	øre/kWh	137	63	12
NO3-pris Nord Pool	øre/kWh	42,8	42	10
NO5-pris Nord Pool	øre/kWh	193,4	75,7	9,7
NVE-kapital	MNOK	1 959	1 912	1 730
Avkasting på NVE-kapital	prosent	3,5	4,4	3,5
Leverert energi distribusjonsnett	GWh	764	774	699
Ny installert effekt som følgje av nye kraftverk eller opprusting	MW	0	79	48
Ny fornybar energiproduksjon	GWh	0	264	95,7
Ny kraft koplå på nett	GWh	75,9	473	676

Tabell 2: Klima

Nøkkeltal	Eining	2022	2021	2020
Scope 1 - direkte utslepp	tCO ₂ e	666,9	872,2	789,2
Scope 2 - indirekte utslepp (lokasjonsbasert)*	tCO ₂ e	89,6	116,9	98,0
Scope 2 - indirekte utslepp (marknadsbasert)	tCO ₂ e	0	0	0
Scope 3 - andre indirekte utslepp	tCO ₂ e	2 318,1	53 661,5	618,3
CO ₂ e unngått med SFE sin kraftproduksjon, faktisk netto (europeisk energimiks)	tCO ₂ e	617 650	455 023	535 500
CO ₂ e unngått med SFE sin kraftproduksjon, faktisk netto (norsk energimiks)	tCO ₂ e	24 706	15 896	35 700
CO ₂ spart med landstraum i Florø**	tCO ₂	947	390	NA
NO _x spart med landstraum i Florø**	tNO _x	13,4	5,5	NA
Andel elektriske personbilar i bilpark	prosent	60	40	NA
Andel elektriske varebilar i bilpark	prosent	3	3	NA

* I lokasjonsbasert metode (fysisk perspektiv) er utsleppsfaktoren basert på faktiske utslepp knytt til elektrisitetsproduksjonen innanfor eit avgrensa geografisk område. I utrekninga har vi nytta klimadeklarasjon for fysisk levert straum. I 2021 hadde 1 kWh straum forbrukt i Noreg, eit klimaavtrykk på 11 gCO₂e (Kjelde: NVE) I eit marknadsbasert perspektiv er utsleppsfaktoren berekna utifrå om bedrifta har kjøpt opprinnelsesgarantiar eller ikkje. (Kjelde: Klimapartnere si nettside). Forbruket av SFE-konsernet sin innkjøpte energi er dekkja med opprinnelsesgarantiar frå eigne anlegg og gjev 0 utslepp. Forbruk som direkte er brukt og henta frå eigne vasskraftanlegg reknar vi og for å gje 0 utslepp.

**Rekna ut ved hjelp av utsleppsfaktorar til Miljødirektoratet (<https://www.miljodirektoratet.no/ansvarsomrader/klima/for-myndigheter/kutte-utslipp-av-klimagasser/klima-og-energiplanlegging/tabeller-for-omregning-fra-energi-varer-til-kwh/>).

Tabell 3: Sirkularitet og ressursbruk

Konsernmål 2022: 90% sorteringsgrad. Sorteringsgrad er den del av levert avfall som går til materialgjenvinning.

	Levert avfall i kg	Materialgjenvinning kg	Energigjenvinning kg	Sorteringsgrad
Linja AS	291 643	261 653	29 990	90%
SFE Produksjon AS	40 555	31 830	8 725	78%
SFE konsern (Strandtun)	18 427	13 682	4 745	74%
SFE total 2022	350 625	307 165	43 460	88%

Tabell 4: Natur

Nøkkeltal	Eining	2022	2021
Miljøundersøkingar utover lovpålagte studier/pålegg	tal	1	16
Påverka vassførekomstar	tal	163	NA
Andel naturlege vassførekomstar	prosent	20	NA
Andel sterkt modifiserte vassførekomstar (SMVF)	prosent	80	NA
Andel SMVF med oppnådd miljømål (Godt Økologisk Potensiale)	prosent	53	NA
Andel SMVF som har mindre strenge miljømål (MSM) eller utsett frist for måloppnåing	prosent	47	NA

Tabell 5: HMS og likestilling

Nøkkeltal	Eining	2022	2021	2020
Årsverk pr. 31.12.	tal	245,00	234,78	233,27
Årsverk pr.lærling	tal	7	7,1	7,93
Kvinneandel	prosent	19,0	18,7	18,2
Korttidssjukefråvær (1-16 dagar)	prosent	3,84	1,56	1,15
Langtidssjukefråvær	prosent	1,09	2,36	1,34
Konsernmål sjukefråvær	prosent	3	3	3
Nytilsette	tal	21	17	12
Kjønsfordeling nytilsette (kvinner/menn)	tal	7/14	7/10	2/10

Tabell 6: Lokal verdiskaping

SFE sine bidrag til vertskommunar	Eining	2022
Skatt som tilsette i SFE-konsernet bidreg med til kommunane	NOK	65 036 734
Verdi av konsesjonskraft til kommunar	NOK	73 112 502
Verdi av naturressursskatt	NOK	23 003 916
Vindkraftavgift Fjaler	NOK	619 879
Konsesjonsavgift	NOK	10 057 447
Eigedomsskatt	NOK	45 038 377
Sum bidrag til vertskommunar	NOK	216 868 855



Sogn og Fjordane Energi

Post- og besøksadresse:
Sørstrandsvegen 227,
6823 Sandane
post@sfe.no
www.sfe.no

Telefon: 57 88 47 00